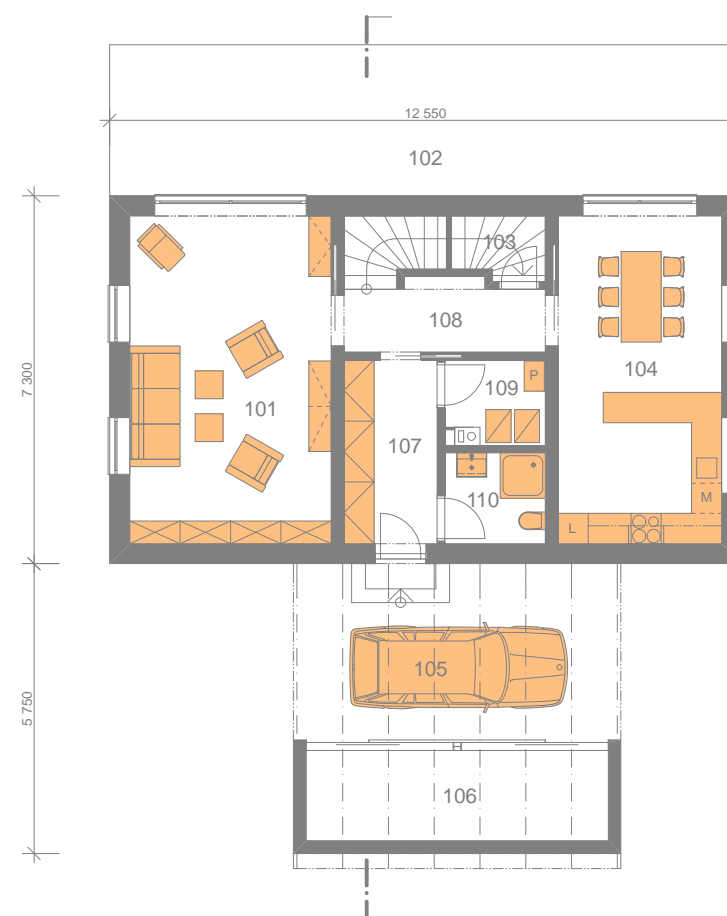




classic line - C02

1.NP



zastavěná plocha: 166,64 m² (včetně terasy)
128,99 m² (bez terasy)

objem: 692,80 m³

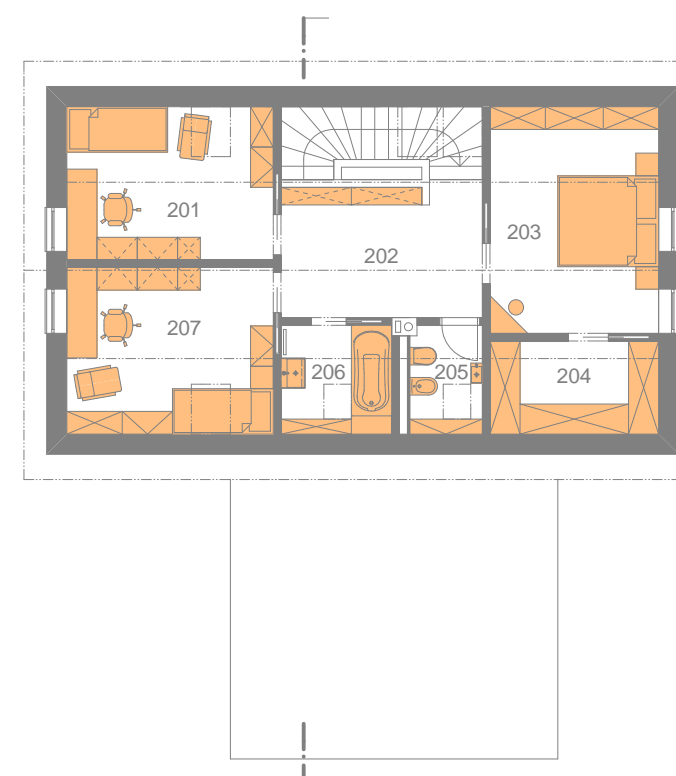
užitková plocha: 1.NP - 82,51 m² (bez stání a terasy)
1.NP - 142,90 m² (včetně stání a terasy)
2.NP - 71,90 m²

výška nadzemní části: +7,480 m

odhad nákladů: 3,46 mil. Kč

počet osob: 2 + 2

2.NP



101 - obývací pokoj	26,00m ²
102 - terasa	37,65m ²
103 - spíž	2,22m ²
104 - kuchyně + jídelna	21,13m ²
105 - kryté parkovací stání	22,75m ²
106 - skladovací prostor	11,70m ²
107 - zádvež	6,75m ²
108 - schodišťová hala	7,96m ²
109 - technická místnost	3,15m ²
110 - wc	3,60m ²

201 - detský pokoj I.	12,46m ²
202 - hala + schodišť	16,76m ²
203 - ložnice rodičů	15,08m ²
204 - šatna	6,20m ²
205 - wc	3,08m ²
206 - koupelna	4,75m ²
207 - detský pokoj II.	13,57m ²

Objekt rodinného domu je komponován ze dvou jednoduchých objemů. Větší, zakončený ostrou sedlovou střechou s přesahy, obsahuje vlastní prostory pro bydlení, menší pak kryté stání pro automobil a skladovací prostor. V rámci výtvarného řešení byl kladen důraz na maximální jednoduchost spojenou s inspirací tradiční výrazovostí venkovských stavení. Důležitým je svým uspořádáním určený pro rodiny, které poskytují dostatečný prostorový komfort. Svým vzhledem je stavba určena do venkovského a přírodně střídmého prostředí.

Koncepce našeho projektu vychází z požadavků na nízkenergetické a hlavně ekonomické bydlení. V rámci 1.NP uživatel nalezne, mimo skladového prostoru na sekačku, koš, apod., i kryté stání pro automobil, které zároveň vytváří závěsný hlavní vstup. Přes něj se po projití vstupních dveří dostaneme do zádveže, na které navazuje wc s pohotovostní sprchou a dále místnost technického zázemí. Centrem stavby je pak schodišťová hala, ze které jsou přístupny i zbývající místnosti podlaží - kuchyně s jídelnou, malá spížíčka pod schodištěm, schodiště samotné a dále obývací pokoj. V duchu nízkenergetického bydlení jsou stěny na jižní stranu prolomeny velkými prosklenými plochami vedoucími na terasu. Zároveň zde velká okna působí jako výtvarný prvek umožňující optické propojení interiéru s exteriérem. Patro objektu dodržuje lapidárnost řešení celku - z centrální schodišťové haly je přístupna ložnice rodičů se samostatnou šatnou, koupelna, wc s bidetem a dvojice detských pokojů.

Barevné řešení stavby doporučujeme pojmout v kombinaci světlé omítkoviny, tmavého asfaltového šindele, popřímo skládané krytiny a dřevěného obkladu štítu a pásu mezi okny.

