

K tvarové kompozici objektu jsme postupovali jako k experimentálnímu projektu se snahou dát tradiční konstrukci do evostavby poněkud netradiční výrazovost. Úplně v prvopočátku vznikla jednoduchá hra dvou hranolů - vlastního bydlení a krytého stání pro automobil, kdy v těžišti z nich levitoval z důvodu nízkooenergetické koncepce nad zemí. Po „osahání“ vnitřních prostor jsme postupovali k dalšímu tvarování a srostlými byly různými způsoby „odsekávány“ jednotlivé hrany, popřípadě celé plochy za účelem zkompaktování celého objemu a eliminace zbytečných vytápěných kubických metrů vzduchu. Posledním a pravděpodobně nejdůležitějším krokem, který dal celé stavbě charakteristický vzhled, bylo změnění ostrých tvarů „zabalením“ do motivu stuhly tvořící jakousi ochrannou schránku kolem celého interiéru. Obývací rodinný dům tak dostal díky několika relativně jednoduchým krokům zajímavou tvář. Pro něhož cizokrajně zní, pro jiného kosmická ložnice. Pro nás parník proplouvající volným prostorem rozrážející vzduch svými oblými hranami.

Koncepce dvoupatrového rodinného domu pro čtyři osoby byla plně splněna požadavky na nízkooenergetické stavby jak svým tvarem, materiálovým řešením, tak svým umístěním. V rámci parcely je uvažováno se situováním delší stranou kolmo k jižnímu směru, aby došlo k maximálnímu využití potenciálních pasivních zisků ze slunce.

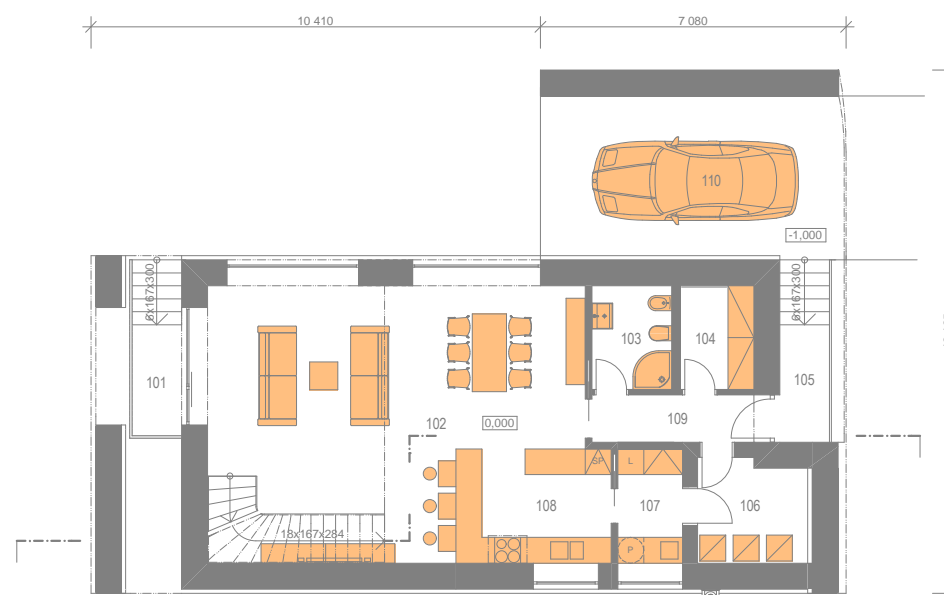
Dispozice domu v 1.NP je tvořena krytým stáním pro automobil, na které navazuje malé zástřešení se schodištěm k hlavnímu vstupu. Po jeho projití se dostáváme do malé chodby - zástřešení, na kterou navazují doplnkové místnosti v podobě šatny, wc a technické místnosti. Chodba nás dále zavádí do centra dispozice - obývacího a jídelního pokoje. Na tento v rohu navazuje opticky propojená kuchyně s oddělenou místností pro domácí práce. Po jednoramenném schodišti se dostaneme na centrální chodbu patra, která umožňuje ve schodištní části nerušený výhled do volného prostoru obývacího pokoje. Místnosti druhého nadzemního podlaží tvoří dva dětské pokoje, ložnice rodičů, oddělené šatny rodičů a dětí, koupelna, oddělené wc a venkovní odpadková terasa.

Barevně je stavba pojata v kombinaci falcovaného plechu ve stříbrném odstínu a neholovaných modřinových prken v přírodním vzhledu. Meziokenní plochy jsou vyhrazeny svislým solárním lankem.

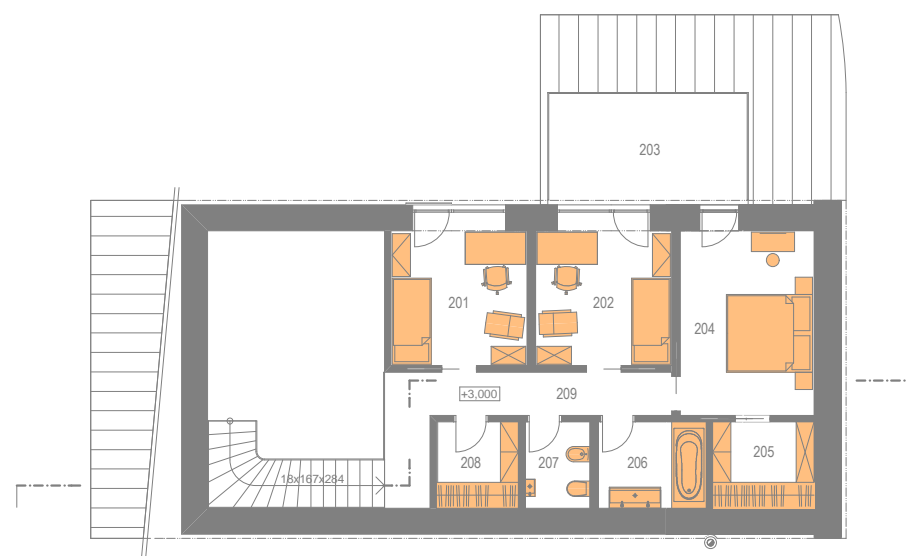


exclusive line - E01

1.NP



2.NP



zastavěná plocha: 167,15 m²
 obestavěný objem: 1036,68 m³
 užitková plocha: 1.NP - 116,84 m²
 2.NP - 68,58 m²
 výška střechy: +6,620 m
 odhad náklad: 6,74 mil. Kč
 počet osob: 4

101 - schody na zahradu 4,97m²
 102 - ob. pokoj + jídelna + schod. 48,27m²
 103 - wc 4,44m²
 104 - šatna 4,08m²
 105 - zástřešení 5,07m²
 106 - technická místnost 6,01m²
 107 - domácí práce 3,98m²
 108 - kuchyně 9,54m²
 109 - zástřešení 4,54m²
 110 - kryté stání automobil 25,94m²

201 - dětský pokoj I. 9,84m²
 202 - dětský pokoj II. 9,84m²
 203 - odpadková terasa 11,87m²
 204 - ložnice rodičů 12,14m²
 205 - šatna rodičů 4,18m²
 206 - koupelna 5,00m²
 207 - wc 3,00m²
 208 - šatna dětí 3,80m²
 209 - chodba 8,91m²

