

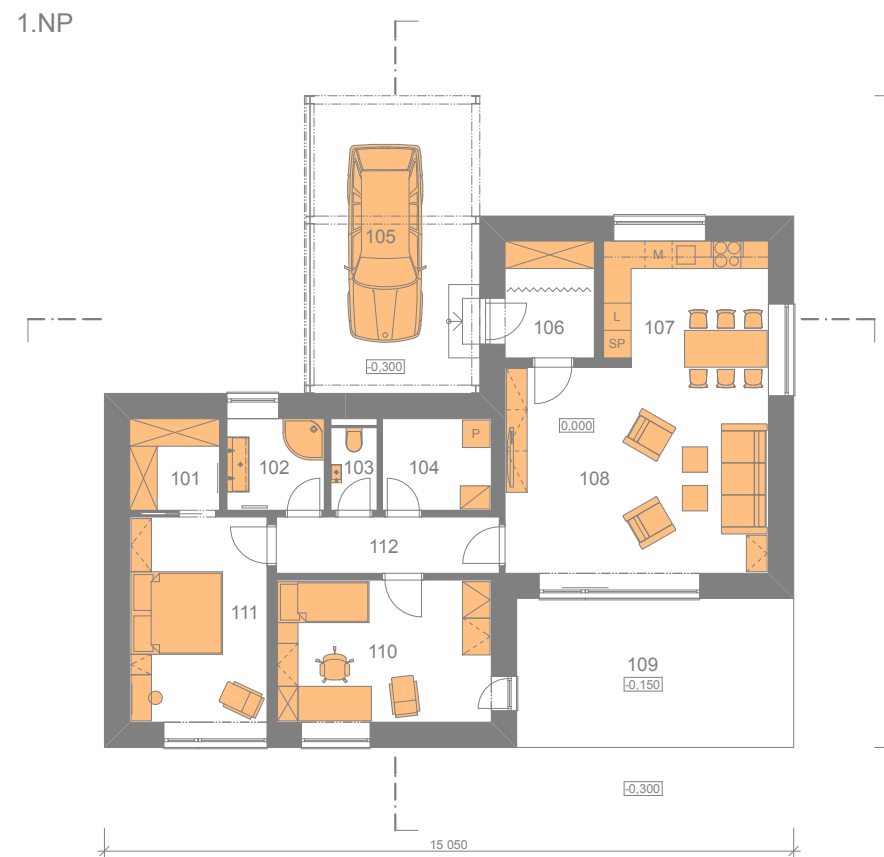
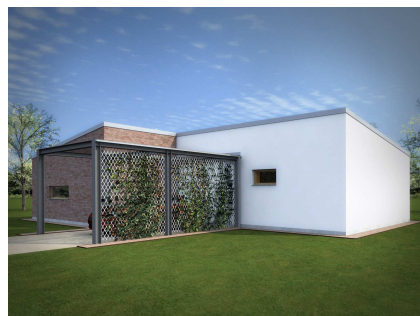


Projekt rodinného domu jsme pojali jako snahu o odpověď na otázku, jak má vypadat relativně jednoduchý, moderní a hlavně finančně zajímavý jednopodlažní rodinný dům. Charakter stavby ji předurčuje k umístění do venkovského prostředí s modernější zástavbou, alternativně do příměstských či městských oblastí rodinných domů.

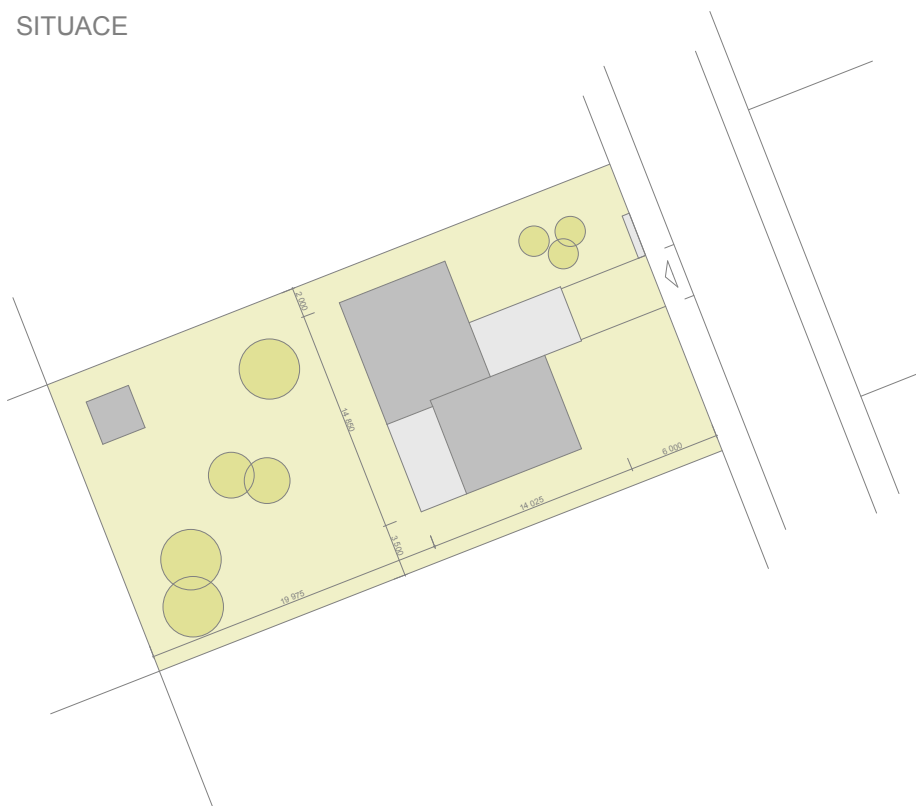
Tvarová kompozice objektu je charakteristická jednoduchou kombinací trojice objemů, z nichž dva obsahují vlastní funkci bydlení a třetí, polootevřený, vytváří přístřešek pro osobní automobil. Půdorysně jsou tyto uspořádány do pomyslného „trojlístku, který umožňuje naplno využít jižní orientaci celé stavby. Díky zastřešení kombinací pultové a ploché střechy, prolomení stěnových ploch velkými okenními otvory a materiálovým řešením respektujícím jednotlivé provozní celky, vzniká tvarově velmi bohatý a přitom moderně „přísný“ a energeticky úsporný objekt.

Koncepce stavby vychází z požadavků na bydlení pro trojčlennou rodinu s důrazem na finanční a provozní stránku. Z tohoto důvodu je možno dispozici rozdělit na tři základní celky - zázemí pro automobil, zónu běžného denního provozu a klidovou zónu pokojů/ zázemí. Hlavní vstup je orientován ze severu a přímo navazuje na polootevřené stání automobilu, které mu vytváří pomyslné závěť. Po jeho projití se ocitneme v zádveří, které je přepaženo na dvě sekce japonskou stěnou zakrývající malou šatnovou část. Po překonání filtru mezi venkovním a vnitřním prostředím se dostáváme do velkého kontinuálního prostoru, který zahrnuje nejen srdce rodinného domu - obývací pokoj, ale i provozně propojený kuchyňský kout s jídelnou. Jižní stěna obývacího pokoje je navíc prolomena velkou prosklenou plochou umožňující výstup na venkovní terasu a tím získání dalších cenných čtverečních metrů obytného prostoru pro letní měsíce. Z centra dispozice je možné dále pokračovat do malé chodby v klidové sekci domu, na kterou jsou paprskovitě „zavěšeny“ zbývající prostory objektu - dětský pokoj, ložnice rodičů s vlastní šatnou, koupelna, oddělené wc a technická místnost. U této je třeba zmínit, že slouží nejen jako kotelna, ale i jako drobný sklad a prádelna.

Barevně je stavbu doporučeno pojmout v kombinaci světlé omítkoviny a strukturálního obkladu.



SITUACE



modern line - M04

zastavěná plocha: 167,51 m²
(vč. terasy a stání)
123,14 m²
(bez terasy a stání)

obestavěný objem: 585,28 m³

užitková plocha: 1.NP - 89,34 m²
(bez terasy a stání)
1.NP - 133,70 m²
(vč. terasy a stání)

výška hřebene: +4,000 m

konstrukce: zdivo alt. dřevostavba

počet osob: 2 + 1

potřeba tepla: nízkoenergetické prov.
30kWh st. RD 35NE

pasivní provedení
15kWh st. RD 16P

(potřeba tepla na vytápění se může lišit dle lokality umístění domu a osazení domu na pozemek)

101 - šatna rodičů	3,95m ²
102 - koupelna	4,25m ²
103 - wc	1,80m ²
104 - technická místnost	4,75m ²
105 - kryté stání	24,70m ²
106 - zádveří	4,97m ²
107 - kuchyň/ jídelna	9,78m ²
108 - obývací pokoj	25,87m ²
109 - terasa	19,66m ²
110 - dětský pokoj	14,57m ²
111 - ložnice rodičů	13,43m ²
112 - chodba	5,97m ²